

**Obecní úřad Sedliště**

Sedliště 13, 50723 Libáň

tel. 724179923

www.sedliste-jc.cz

e-mail: starosta@sedliste-jc.cz

IČO 00578541

Peněžní ústav: Č.S., a.s. pobočka Libáň

číslo účtu: 1162375379/0800

**OPTIMA spol.s.r.o.**

Projektová inž. a stav. činnost

Žižkova 738

566 01 VYSOKÉ MÝTO

V Sedlištích 27.10.2008

**VYJÁDRĚNÍ**

Vážení,

na Vaši žádost ohledně zpracování projektové dokumentace ke stavebnímu povolení pro akci "MOST NA MK PŘES LIBÁNSKÝ POTOK" v obci Sedliště zasíláme naše vyjádření: V uvedeném místě se inženýrské sítě v naší správě nenachází

S pozdravem za Obecní úřad Sedliště



<b>OBEC SEDLIŠTĚ</b> SEDLIŠTĚ 13 507 23 LIBÁŇ IČO 00578541
---

Bohumil Císař  
starosta obce

**Obecní úřad Sedliště**

Sedliště 13, 50723 Libáň

tel. 724179923

www.sedliste-jc.cz

e-mail:starosta@sedliste-jc.cz

IČO 00578541

Peněžní ústav: Č.S.,a.s. pobočka Libáň

číslo účtu:1162375379/0800

**OPTIMA spol. s.r.o.**

**Projektová, inženýrská**

**a stavební činnost**

**Žižkova 738**

**566 01 VYSOKÉ MÝTO**

V Sedlištích: 28.1.2009

**Vyjádření k žádosti – projektová dokumentace mostního objektu v obci Sedliště**

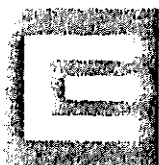
Zastupitelstvo obce Sedliště se na svém pravidelném zasedání dne 26.1.2009 zabývalo vaší žádostí o vyjádření k navrhovanému řešení demolice mostního objektu ev.č. 501-012 v naší obci Sedliště. **Zastupitelstvo nemá k navrhovanému řešení připomínek.**

Zaráží nás jenom, že plynovod je veden přes potok povrchu a není veden v korytě potoka. To je ale jenom náš názor a třeba špatný.

S pozdravem a přáním hezkého dne za:



Bohumil Císař  
starosta obce



OPTIMA, spol. s r.o.  
Žižkova 738/IV  
566 01 Vysoké Mýto

VÁŠ DOPIS ZNAČKY / ZE DNE  
/16.10.2008

NAŠE ZNAČKA  
101 945 0427

VYŘIZUJE / LINKA  
Sedláková/840 840 840

MÍSTO ODESLÁNÍ / DNE  
Hradec Králové/  
22.10.2008

# **Vyjádření k existenci energetického zařízení společnosti ČEZ Distribuce, a.s.**

Vážený pane / Vážená paní,

dovolte, abychom reagovali na Vaši žádost ze dne 16.10.2008 která se týkala - **existence sítí – „Most na MK přes Libáňský potok“**

obec : **Sedliště** kat. území : **Sedliště u Starých Hradů**

V zájmovém prostoru se **nachází** energetické zařízení v majetku ČEZ Distribuce, a.s., které je chráněno ochranným pásmem podle zákona č. 458/2000 Sb. § 46 nebo technickými normami, zejména ČSN EN 50110-1. Informativní zakres zasíláme v příloze.

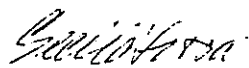
Rádi bychom Vás upozornili, že povinností stavebníka je zajistit ochranu zařízení energetické společnosti v rozsahu daném zákonem č. 458/2000 Sb., příslušnými technickými normami (ČSN), podnikovými normami energetiky (PNE) a přiloženými podmínkami tak, aby se během stavební činnosti ani jejím následkem zařízení nepoškodilo. Stavebník odpovídá jak za škody na zařízení energetické společnosti, tak za škody vzniklé třetím osobám na zdraví a majetku. Před zahájením jakýchkoli zemních prací proto vytyčte trasu tohoto silového zařízení a dodržte ochranné pásmo a podmínky pro práci v tomto ochranném pásmu.

Pokud dojde k obnažení kabelového vedení, kontaktujte prosím naši Zákaznickou linku 840 840 840. Pokud dojde k poškození energetického zařízení, kontaktujte prosím naši Poruchovou linku 840 850 860. Obě linky jsou Vám k dispozici 24 hodin denně, 7 dní v týdnu.

Platnost tohoto vyjádření je 1 rok ode dne vydání.

S pozdravem

oddělení Dokumentace Hradec Králové

  
**ČEZ Distribuce, a.s.**  
Teplická 874/8  
405 02 Děčín  
IČ: 27232425

136

**Přílohy 2 x A4**

ČEZ Distribuce, a.s.,

Děčín 4, Teplická 874/8, PSČ 405 02 | Zákaznická linka: 840 840 840, Linka pro hlášení poruch: 840 850 860, fax: 378 002 008, e-mail: info@cezdistribuce.cz, www.cezdistribuce.cz | IČ: 27232425, DIČ: CZ27232425 | bank. spoj.: KB Praha 35-4544580267/0100 zapsaná v obchodním rejstříku vedeném u Krajského soudu v Ústí nad Labem, oddíl B, vložka 1704 | zasilací adresa pro zákazníky: Guldenerova 2577 / 19, PSČ 303 03, Plzeň



## PODMÍNKY PRO PROVÁDĚNÍ ČINNOSTÍ V OCHRANNÝCH PÁSMECH PODZEMNÍCH VEDENÍ

Ochranné pásmo podzemních vedení elektrizační soustavy do 110 kV včetně a vedení řídicí, měřicí a zabezpečovací techniky je stanoveno v §46, odst. (5), Zák. č. 458/00 Sb. a činí 1 metr po obou stranách krajního kabelu kabelové trasy, nad 110 kV činí 3 metry po obou stranách krajního kabelu.

**V ochranném pásmu podzemního vedení je podle §46 odst. (8) a (10) zakázáno:**

- a) zřizovat bez souhlasu vlastníka těchto zařízení stavby či umisťovat konstrukce a jiná podobná zařízení, jakož i uskladňovat hořlavé a výbušné látky,
- b) provádět bez souhlasu vlastníka zemní práce,
- c) provádět činnosti, které by mohly ohrozit spolehlivost a bezpečnost provozu těchto zařízení nebo ohrozit život, zdraví či majetek osob,
- d) provádět činnosti, které by znemožňovaly nebo podstatně znesnadňovaly přístup k těmto zařízením,
- e) vysazovat trvalé porosty a přejíždět vedení těžkými mechanizmy.

Pokud stavba nebo stavební činnost zasahuje do ochranného pásma podzemního vedení, je třeba požádat o písemný souhlas vlastníka nebo provozovatele tohoto zařízení na základě §46, odst. (8) a (11) Zákona č. 458/00 Sb.

**V ochranných pásmech podzemních vedení je třeba dále dodržovat následující podmínky:**

1. Dodavatel prací musí před zahájením prací zajistit vytyčení podzemního zařízení a prokazatelně seznámit pracovníky, jichž se to týká, s jejich polohou a upozornit na odchylky od výkresové dokumentace.
2. Výkopové práce do vzdálenosti 1 metr od osy (krajního) kabelu musí být prováděny ručně. V případě provedení sond (ručně) může být tato vzdálenost snížena na 0,5 metru.
3. Zemní práce musí být prováděny v souladu s ČSN 73 3050 (zemní práce) a při zemních pracích musí být dodržena Vyhl. č. 324/90 Sb.
4. Místa křížení a souběhy ostatních zařízení se zařízeními energetiky musí být vyprojektovány a provedena zejména dle ČSN 73 6005, ČSN EN 50 341-1,2, ČSN EN 50423-1, ČSN 33 2000-5-52 a PNE 33 3302.
5. Dodavatel prací musí oznámit příslušnému provozovateli distribuční soustavy zahájení prací minimálně 3 pracovní dny předem.
6. Při potřebě přejíždění trasy podzemních vedení vozidly nebo mechanizmy je třeba po dohodě s provozovatelem provést dodatečnou ochranu proti mechanickému poškození.
7. Je zakázáno manipulovat s obnaženými kabely pod napětím. Odkryté kabely musí být za vypnutého stavu řádně vyvěšeny, chráněny proti poškození a označeny výstražnou tabulkou dle ČSN ISO 3864.
8. Před záhozem kabelové trasy musí být provozovatel kabelu vyzván ke kontrole uložení. Pokud tuto organizace provádějící zemní práce neprovede, vyhrazuje si provozovatel distribuční soustavy právo nechat inkriminované místo znovu odkryt.
9. Při záhozu musí být zemina pod kabely řádně udusána, kabely zapískovány a provedeno krytí proti mechanickému poškození.
10. Bez předchozího souhlasu je zakázáno snižovat nebo zvyšovat vrstvu zeminy nad kabelem.
11. Každé poškození zařízení provozovatele distribuční soustavy musí být okamžitě nahlášeno příslušnému provoznímu útvaru (v mimopracovní době případně na dispečerské pracoviště nebo na Zákaznické lince Skupiny ČEZ 840 840 840)
12. Ukončení stavby musí být neprodleně ohlášeno příslušnému provoznímu útvaru.
13. **Po dokončení stavby provozovatel distribuční soustavy nesouhlasí s vyhlášením ochranného pásma nových rozvodů, které jsou budovány, protože se již jedná o práce v ochranném pásmu zařízení provozovatele distribuční soustavy. Případné opravy nebo rekonstrukce na svém zařízení nebude provozovatel distribuční soustavy provádět na výjimku z ochranného pásma nebo na základě souhlasu s činností v tomto pásmu.**

Případné nedodržení uvedených podmínek bude řešeno příslušným stavebním úřadem nebo nahlášeno Statní energetické inspekci v souladu s §93, Zákona č. 458/00 Sb. jako porušení zákazu provádět činnosti v ochranných pásmech dle §46 téhož zákona.



## PODMÍNKY PRO PROVÁDĚNÍ ČINNOSTÍ V OCHRANNÝCH PÁSMECH NADZEMNÍCH VEDENÍ

Ochranné pásmo nadzemního vedení podle §46, odst. (3), Zák. č. 458/2000 Sb. je souvislý prostor vymezený svislými rovinami vedenými po obou stranách vedení ve vodorovné vzdálenosti měřené kolmo na vedení, které činí od krajního vodiče vedení na obě jeho strany:

- a) u napětí nad 1kV a do 35kV včetně  
pro vodiče bez izolace 7 metrů (resp. 10 metrů u zařízení postaveného do 31. 12. 1994),  
pro vodiče s izolací základní 2 metry,  
pro závěsná kabelová vedení 1 metr;
- b) u napětí nad 35 kV do 110 kV včetně 12 metrů (resp. 15 metrů u zařízení postaveného do 31. 12. 1994).

**V ochranné pásnu nadzemního vedení je podle §46 odst. (8) a (9) zakázáno:**

1. zřizovat bez souhlasu vlastníka těchto zařízení stavby či umisťovat konstrukce a jiná podobná zařízení, jakož i uskladňovat hořlavé a výbušné látky,
  2. provádět bez souhlasu vlastníka zemní práce,
  3. provádět činnosti, které by mohly ohrozit spolehlivost a bezpečnost provozu těchto zařízení nebo ohrozit život, zdraví či majetek osob,
  4. provádět činnosti, které by znemožňovaly nebo podstatně znesnadňovaly přístup k těmto zařízením,
  5. vysazovat chmelnice a nechávat růst porosty nad výšku 3 metry.
- Pokud stavba nebo stavební činnost zasahuje do ochranného pásma nadzemního vedení, je třeba požádat o písemný souhlas vlastníka nebo provozovatele tohoto zařízení na základě §46, odst. (8) a (11) Zákona č. 458/000 Sb.

**V ochranných pásmech nadzemních vedení je třeba dále dodržovat následující podmínky:**

1. Při pohybu nebo pracích v blízkosti elektrického vedení vysokého napětí se nesmí osoby, předměty, prostředky nemající povahu jeřábu přiblížit k živým částem – vodičům blíže než 2 metry (dle ČSN EN 50110-1).
2. Jeřáby a jim podobná zařízení musí být umístěny tak, aby v kterékoli poloze byly všechny jejich části mimo ochranné pásmo vedení a musí být zamezeno vyvrstvení lana.
3. Je zakázáno stavět budovy nebo jiné objekty v ochranných pásmech nadzemních vedení vysokého napětí.
4. Je zakázáno, provádět veškeré pozemní práce, při kterých by byla narušena stabilita podpěrných bodů – sloupů nebo stožárů.
5. Je zakázáno upevňovat antény, reklamy, ukazatele apod. pod, přes nebo přímo na stožáry elektrického vedení.
6. Dodavatel prací musí prokazatelně seznámit své pracovníky, jichž se to týká s ČSN EN 50110-1.
7. Pokud není možné dodržet body č. 1 až 4, je možné požádat příslušný provozní útvar provozovatele distribuční soustavy o další řešení (zajištění odborného dohledu pracovníka s elektrotechnickou kvalifikací dle Vyhlášky č. 50/79 Sb., vypnutí a zajištění zařízení, zaizolování živých částí...) pokud nejsou tyto podmínky již součástí jiného vyjádření ke konkrétní stavbě.
8. V případě požadavku na vypnutí zařízení po nezbytnou dobu provádění prací je nutné požádat minimálně 20 dní před požadovaným termínem. V případě vedení nízkého napětí je možné též požádat o zaizolování části vedení.

Případné nedodržení uvedených podmínek bude řešeno příslušným stavební úřadem nebo nahlášeno Státní energetické inspekci v souladu s §93, Zákona č. 458/00 Sb. jako porušení zákazu provádět činnosti v ochranných pásmech dle §46 téhož zákona.



## PODMÍNKY PRO PROVÁDĚNÍ ČINNOSTÍ V OCHRANNÝCH PÁSMECH ELEKTRICKÝCH STANIC

Ochranné pásmo elektrické stanice je stanoveno v §46, odst. (6), Zák. č. 458/2000 Sb. a je vymezeno svislými rovinami vedenými ve vodorovné vzdálenosti:

- a) u venkovních el. stanic a dále stanic s napětím větším než 52 kV v budovách 20 metrů od oplocení nebo od vnějšího líce obvodového zdiva,
- b) u stožárových el. stanic s převodem napětí z úrovně nad 1 kV a menší než 52 kV na úroveň nízkého napětí 10 metrů,
- c) u kompaktních a zděných el. stanic s převodem z úrovně nad 1 kV a menší než 52 kV na úroveň nízkého napětí 2 metry,
- d) u vestavěných el. stanic 1 metr od obestavění.

**V ochranné pásnu elektrické stanice je podle §46 odst. (8) a (10) zakázáno:**

1. zřizovat bez souhlasu vlastníka těchto zařízení stavby či umisťovat konstrukce a jiná podobná zařízení, jakož i uskladňovat hořlavé a výbušné látky,
2. provádět bez souhlasu vlastníka zemní práce,
3. provádět činnosti, které by mohly ohrozit spolehlivost a bezpečnost provozu těchto zařízení nebo ohrozit život, zdraví či majetek osob,
4. provádět činnosti, které by znemožňovaly nebo podstatně znesnadňovaly přístup k těmto zařízením.

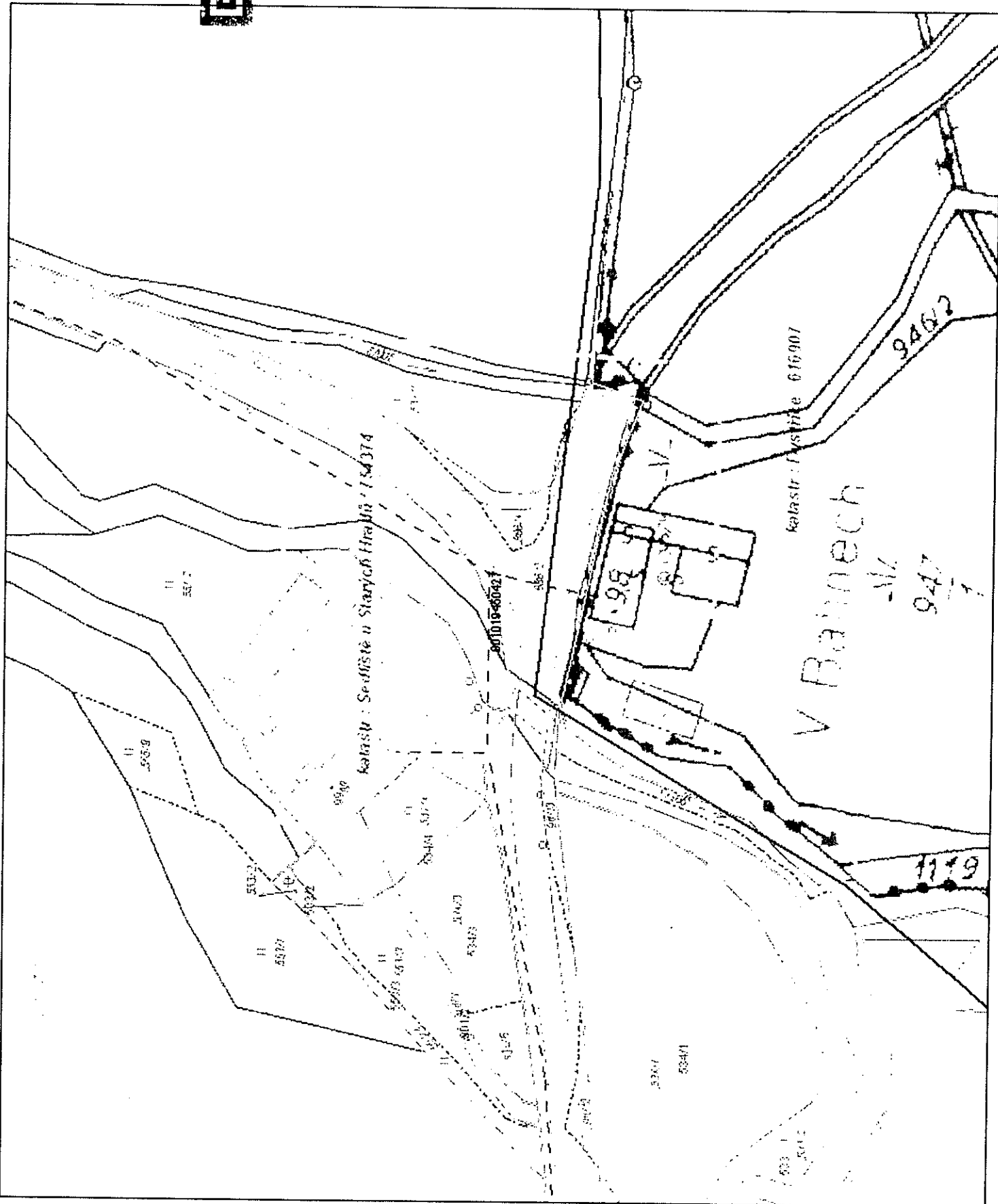
Pokud stavba nebo stavební činnost zasahuje do ochranného pásma elektrické stanice, je třeba požádat o písemný souhlas vlastníka nebo provozovatele tohoto zařízení na základě §46, odst. (8) a (11) Zákona č. 458/00 Sb.

V ochranném pásnu elektrické stanice je dále zakázáno provádět činnosti, které by mohly mít za následek ohrožení bezpečnosti a spolehlivosti provozu stanice nebo zmenšující či podstatně znesnadňující její obsluhu a údržbu a to zejména:

5. provádět výkopové práce ohrožující zaústění podzemních vedení vysokého a nízkého napětí nebo stabilitu stavební části el. stanice (viz. podmínky pro činnosti v ochranných pásmech podzemního vedení),
6. skladovat či umisťovat předměty bránící přístupu do elektrické stanice nebo k rozvaděčům vysokého nebo nízkého napětí,
7. umisťovat antény, reklamy, ukazatele apod.,
8. zřizovat oplocení, které by znemožnilo obsluhu el. stanice.

Případné nedodržení uvedených podmínek bude řešeno příslušným stavebním úřadem nebo nahlášeno Státní energetické inspekci v souladu s §93, Zákona č. 458/00 Sb. jako porušení zákazu provádět činnosti v ochranných pásmech dle §46 téhož zákona.

## Zájmový prostor



# **VYJÁDRĚNÍ O EXISTENCI SÍTĚ ELEKTRONICKÝCH KOMUNIKACÍ společnosti Telefónica O2 Czech Republic, a.s., (dále jen „Vyjádření“)**

vydané podle § 101 zákona č. 127/2005 Sb., o elektronických komunikacích a o změně některých souvisejících zákonů (zákon o elektronických komunikacích), ve znění pozdějších předpisů a § 161 zákona č. 183/2006 Sb., o územním plánování a stavebním řádu (stavební zákon) či dle dalších příslušných právních předpisů

**Čís. jednací: 128424/08/CHK/M00**

**Čís. žádosti je: 0108 145 970**

**Vyřizuje: Marcela Mečířová**

**Telefon: 495 554 257**

**Důvod vydání Vyjádření: Stavební řízení**

**Platnost tohoto Vyjádření končí dne: 29. 10. 2010.**

<b>Žadatel</b>	OPTIMA spol. s r.o., Žižkova 738/IV, Vysoké Mýto, 566 01	
<b>Stavebník</b>	SÚS KHK, a.s., Kutnohorská 59, Hradec Králové, 500 04	
<b>Název akce</b>	most přes Libáňský potok	
<b>Zájmové území</b>	<b>Okres</b>	Jičín
	<b>Obec</b>	Sedliště
	<b>Kat. území/č. parcely</b>	Sedliště u Starých Hradů
	<b>Upřesnění místa</b>	dle sit. plánu vyznačeno červeně

Žadatel shora označenou žádostí určil a vyznačil zájmové území, jakož i stanovil důvod pro vydání *Vyjádření*. Na základě určení a vyznačení zájmového území Žadatelem a na základě stanovení důvodu pro vydání *Vyjádření* vydává společnost Telefónica O2 Czech Republic, a.s., o síti elektronických komunikací (dále jen SEK) následující *Vyjádření*:

## **dojde ke střetu**

se sítí elektronických komunikací společnosti Telefónica O2 Czech Republic, a.s., jejíž existence a poloha je zakreslena v příloženém výřezu/výřezech z účelové mapy sítě elektronických komunikací společnosti Telefónica O2 Czech Republic, a.s., případně je upřesněna v textu tohoto *Vyjádření*. Žadatel je srozuměn s tím, že nadzemní vedení SEK požívá shodnou právní ochranu jako podzemní vedení SEK a dojde – li ke střetu stavby s nadzemním vedením SEK, je Žadatel povinen projednat podmínky ochrany se zaměstnancem společnosti Telefónica O2 Czech Republic, a.s., pověřeného ochranou sítě (dále jen „POS“).

**Dotčená síť: Dotčená metalická síť:**

1:500

výtisk mets z PC A4-1x

V případě požadavku na vytyčení podzemního vedení SEK kontaktujte:

Metalická síť:

Viz přílohu

Kontakt: Viz přílohu

**Podmínky pro provádění stavebních prací v blízkosti vedení Sítě elektronických komunikací společnosti Telefónica O2 Czech Republic, a.s. (dále SEK)**

**Při provádění stavebních nebo jiných prací je stavebník nebo jím pověřený subjekt povinen učinit nezbytné opatření, aby nedošlo k ohrožení nebo poškození SEK, a je srozuměn s tím, že:**

a) Sítě elektronických komunikací společnosti Telefónica O2 Czech Republic, a.s. jsou součástí veřejné komunikační sítě, jsou zajišťovány ve veřejném zájmu, a jsou chráněny právními předpisy. Ochranné pásmo podzemního komunikačního vedení činí 1,5 m po stranách krajního vedení.

Telefónica O2 Czech Republic, a.s., IČ 60193336, DIČ CZ60193336, se sídlem Za Brumlovkou 266/2, 140 22 Praha 4 – Michle, zapsaná v Obchodním rejstříku vedeném Městským soudem v Praze, sp.zn.: oddíl B, vložka 2322	
<b>Adresa pracoviště: Akademia Bedrny 10, 500 03 Hradec Králové, tel.: 495 554 655</b>	
<b>Adresa pro písemný styk: P.O.BOX 85, 130 11 Praha 3</b>	
www.cz.o2.com/dokumentace	

Čís. jednací: 128424/08/CHK/M00

- b) Při činnostech v blízkosti vedení SEK je povinen respektovat ochranná pásma podzemního vedení sítě elektronických komunikací (dále PVSEK) a nadzemního vedení sítě elektronických komunikací (dále NVSEK) tak, aby nedošlo k poškození nebo zamezení přístupu k vedení. Při křížení, nebo souběhu zemních prací s PVSEK dodrží ČSN 73 6005 "Prostorová úprava vedení technického vybavení" v platném znění, ČSN 33 21 60 "Předpisy pro ochranu sdělovacích vedení a zařízení před nebezpečnými vlivy trojfázových vedení VN, VVN a ZVN" a ČSN 33 2000-5-54 "Uzemnění a ochranné vodiče".
- c) Před započítím zemních prací zajistí vyznačení trasy PVSEK na terénu podle obdržené polohopisné dokumentace. S vyznačenou trasou PVSEK prokazatelně seznámí pracovníky, kteří budou stavební práce provádět (Nařízení vlády č. 591/2006 Sb., požadavky na bezpečnost a ochranu zdraví při práci na staveništích, § 3 bod b.1., příloha č. 3, kap.II. čl.1.,4. a 5.).
- d) V případě provádění prací v objektu je povinen provést průzkum technické infrastruktury - vnějších i vnitřních vedení sítě elektronických komunikací na omítce i pod ní (Nařízení vlády č.591/2006 Sb., požadavky na bezpečnost a ochranu zdraví při práci na staveništích, § 3 bod b.5., příloha č. 3 kap.XII. čl.1.).
- e) Upozorní pracovníky, kteří budou provádět zemní práce na staveništi, aby v případě potřeby zjistili hloubkové uložení PVSEK příčnými sondami. Upozorní je také na možnou odchylku +/- 30 cm mezi skutečným uložení PVSEK a polohovými údaji ve výkresové dokumentaci. Dále je upozorní, aby ve vzdálenosti nejméně 1,5 m od krajních vedení vyznačené trasy PVSEK nepoužívali žádných mechanizačních prostředků nebo nevhodného nářadí, a aby při provádění prací v těchto místech dbali nejvyšší opatrnosti.
- f) Při zjištění zásadního rozporu mezi údaji v projektové dokumentaci a skutečností zastaví práce a věc oznámí zaměstnanci společnosti Telefonica O2 Czech Republic, a.s., pověřeného ochranou sítě Jiří Bůta (tel.: 602 485 857), (dále jen "POS"). V prováděných pracech je oprávněn pokračovat až po projednání a schválení dalšího postupu, stanoveného POS.
- g) Při provádění zemních prací v blízkosti PVSEK postupuje tak, aby nedošlo ke změně hloubky uložení nebo prostorového uspořádání komunikační sítě. Odkryté vedení je povinen zabezpečit proti poškození, odcizení a prověšení.
- h) V místech, kde úložný kabel vystupuje ze země do budovy, rozváděče, na sloup apod. je povinen vykonávat zemní práce velmi opatrně kvůli ubývajícímu krytí nad PVSEK. Výkopové práce v blízkosti sloupů NVSEK je povinen provádět v takové vzdálenosti, aby nedošlo k narušení jejich stability (Nařízení vlády č.591/2006 Sb., § 3 bod b.1., příloha č. 3 kap.IV. čl.3.a 4.).
- i) Dojde-li při provádění zemních prací k odkrytí PVSEK, je povinen vyzvat POS ke kontrole vedení před zakrytím. Až po následné kontrole je oprávněn provést zához.
- j) Pomocná zařízení (patníky, kontrolní měřicí objekty, označníky, nadložní lana, uzemňovací soustavy, podpěry, stožáry, střešníky, konzoly apod.), které jsou součástí vedení, není oprávněn ani dočasně využívat k jiným účelům, a taková zařízení nesmí být dotčena ani přemístěna.
- k) Trasu PVSEK mimo vozovku není oprávněn přejíždět vozidly nebo stavební mechanizací do doby, než bude vedení zabezpečeno proti mechanickému poškození. Způsob mechanické ochrany trasy PVSEK je povinen projednat s POS. Při přepravě vysokého nákladu nebo mechanizace pod trasou NVSEK je povinen respektovat výšku vedení nad zemí.
- l) Na trase PVSEK (včetně ochranného pásma) není oprávněn měnit niveletu terénu, vysazovat trvalé porosty ani měnit rozsah a konstrukci zpevněných ploch (např. komunikací, parkovišť, vjezdů aj.).
- m) Manipulační a skladové plochy je povinen zřizovat v takové vzdálenosti od NVSEK, aby se při výkonu prací v těchto prostorách nemohly osoby ani mechanizace přiblížit k vedení na vzdálenost menší než 1 m (čl. 275, ČSN 34 2100).
- n) Je povinen obrátit se na POS v průběhu stavby, a to ve všech případech, kdyby i nad rámec těchto podmínek ochrany mohlo dojít ke střetu stavby se SEK.

Telefonica O2 Czech Republic, a.s., IČ 60193336, DIČ CZ60193336, se sídlem Za Brumlovkou 266/2, 140 22 Praha 4 – Míchle, zapsaná v Obchodním rejstříku vedeném Městským soudem v Praze, sp.zn.: oddíl B, vložka 2322

**Adresa pracoviště: Akademika Bedrny 10, 500 03 Hradec Králové, tel.: 495 554 655**

**Adresa pro písemný styk: P.O.BOX 85, 130 11 Praha 3**

2/3

[www.cz.o2.com/dokumentace](http://www.cz.o2.com/dokumentace)



Čís. jednací: 128424/08/CHK/M00

o) Je povinen každé zjištěné, nebo způsobené poškození, případně odcizení vedení SEK neprodleně oznámit Poruchové službě společnosti Telefónica O2 Czech Republic, a.s., na telefonní číslo 800 184 084.

*Vyjádření* je platné pouze pro zájmové území určené a vyznačené Žadatelem, jakož i pro důvod k *Vyjádření* stanovený Žadatelem.

V případě, že budou zemní práce zahájeny po uplynutí doby platnosti tohoto *Vyjádření*, nelze toto *Vyjádření* použít jako podklad pro vytýčení a je třeba požádat o vydání nového *Vyjádření*.

*Vyjádření* pozbývá platnosti:

- Uplynutím vyznačené doby platnosti *Vyjádření*
- Změnou rozsahu zájmového území
- Změnou důvodu k *Vyjádření* uvedeného v Žádosti

**Přílohy:**

orazítkované přehledky situace zájmového území dodané žadatelem: 1 list

výřezy účelové mapy sítě elektronických komunikací: 1 list

celkem listů příloh: 2

**Žadatel se převzetím tohoto *Vyjádření* zavazuje, že poskytnuté informace a data použije pouze k účelu, pro který mu byly poskytnuty, že je nebude neoprávněně rozmnožovat, rozšiřovat, pronajímat, půjčovat či jinak využívat bez souhlasu poskytovatele a je si vědom své odpovědnosti vyplývající z obecně závazných právních předpisů při porušení těchto povinností.**

*Telefónica O2 Czech Republic, a.s. prohlašuje, že Žadateli byly pro jím určené a vyznačené zájmové území poskytnuty veškeré dostupné informace o síti elektronických komunikací společnosti Telefónica O2 Czech Republic, a.s.*

*Vyjádření vydala společnost Telefónica O2 Czech Republic, a.s. dne: 29. 10. 2008 v Hradci Králové*



Telefónica O2 Czech Republic, a.s.  
Za Brumlovkou 266/2  
140 22 Praha 4  
DIČ: CZ 60193336  
**282**

O<sub>2</sub>

Telefónica O2 Czech Republic, a.s., IČ 60193336, DIČ CZ60193336, se sídlem Za Brumlovkou 266/2, 140 22 Praha 4 – Michle, zapsaná v Obchodním rejstříku vedeném Městským soudem v Praze, sp.zn.: oddíl B, vložka 2322

Adresa pracoviště: Akademika Bedrny 10, 500 03 Hradec Králové, tel.: 495 554 655

Adresa pro písemný styk: P.O.BOX 85, 130 11 Praha 3

www.cz.o2.com/dokumentace

3/3

**Vážená paní, vážený pane,**  
**v případě Vašeho požadavku na vytyčení podzemního vedení sítě elektronických komunikací společnosti Telefonica O2 Czech Republic, a.s., se prosím obračejte na společnosti uvedené níže.**

**COM PLUS, a.s.**

se sídlem: Pálenická 650, 500 04 Hradec Králové  
IČ: 25772104 DIČ: CZ 25772104  
Kontakt: Help Desk COM PLUS CZ tel.: 472702123, 724 150 190, 777 769 035 e-mail: helpdesk@complus.cz  
Pavel Kazda tel.: 724 020 134, e-mail: pavel.kazda@complus.cz

**ELTER, s.r.o.**

se sídlem: Straněnská 1149, 539 01 Hlinsko  
IČ: 49814419 DIČ: CZ49814419  
Kontakt: Havel Stanislav tel.: 736 778 264  
Chadima Zdeněk tel.: 731115933 ELTER, s.r.o. e-mail elter.hlinsko@xaz.cz tel. 469 312 100, 731 115 925

**EMIPO-energomontáže s.r.o**

se sídlem: U Větrolamu 5 568 02 Svitavy  
IČ: 620 65 530 DIČ: CZ 620 65 530  
Kontakt: Dvořák Jaroslav Ing mob.: 603 156 798, bytem U.Větrolamu 5 Svitavy č.OP 104966945 E - mail: dvorakobora@seznam.cz  
Abraham Josef mob.: 602 173 802, bytem Olomoucká 1101/28 Svitavy č.OP 106058509

**EMP Pardubice s.r.o.**

se sídlem: Erno Košťála 957, 530 12 Pardubice  
IČ: 64793150 DIČ: CZ 64793150  
Kontakt: Bohumil Hubálek tel.: 602 492 449  
EMP Pardubice s.r.o. e-mail emp.pce@seznam.cz

**EUROSPoj, v.o.s.**

se sídlem: Štrossova 354, Pardubice  
IČ: 47473991 DIČ: CZ 47473991  
Kontakt: Jan Matějka tel.: 608 111 234  
Petr Borovec mob: 603 150 066, e-mail eurospoj@eurospoj.cz, tel.: 466 616 101

**Libor Kos**

se sídlem: Horní Čermná 5, 561 56 Horní Čermná  
IČ: 40156770 DIČ: CZ5706150780  
Kontakt: Libor Kos tel.: 737 906 322, e-mail libor.kos@iol.cz

Telefónica O2 Czech Republic, a.s., IČ 60193336, DIČ CZ60193336, se sídlem Za Brumlovkou 266/2, 140 22 Praha 4 – Michle, zapsaná v Obchodním rejstříku vedeném Městským soudem v Praze, sp.zn.: oddíl B, vložka 2322

**Adresa pracoviště: Akademia Bedrny 10, 500 03 Hradec Králové, tel.: 495 554 655**  
**Adresa pro písemný styk: P.O.BOX 85, 130 11 Praha 3**

[www.cz.o2.com/dokumentace](http://www.cz.o2.com/dokumentace)

A *Telefonica* company



**SECURITY PARTNER, s.r.o.**

se sídlem: Na Plácku 1330, Kostelec nad Orlicí  
IČ: 48152871 DIČ: CZ48152871  
Kontakt: Ing. Roland Ságner; 777 778 256 e-mail: sagner@xkomfort.cz

**Telsit s.r.o.**

se sídlem: K Dolíkám 125, 503 11 Hradec Králové 15  
IČ: 62025384 DIČ: CZ62025384  
Kontakt: Petr Novák, tel.: 603 592 292  
Miroslav Kodrle, tel.: 603 593 934 e-mail: telsit.sro@seznam.cz

**Vegacom a.s.**

se sídlem: Kolbenova 942/38a, 190 00 Praha 9  
IČ: 25788680 DIČ: CZ25788680  
Kontakt: Pardubický kraj - Vlastimil Koudelka mob.: 603 855 422, e-mail: koudelka@vegacom.cz  
Vysočina - Martin Pečar mob.: 603 855 658, e-mail: pecar@vegacom.cz  
Zdeněk Plšek mob.: 605 232 401, e-mail: plsek@vegacom.cz

Telefónica O2 Czech Republic, a.s., IČ 60193336, DIČ CZ60193336, se sídlem Za Brumlovkou 266/2, 140 22 Praha 4 –  
Michle, zapsaná v Obchodním rejstříku vedeném Městským soudem v Praze, sp.zn.: oddíl B, vložka 2322

Adresa pracoviště: Akademia Bedrny 10, 500 03 Hradec Králové, tel.: 495 554 655

Adresa pro písemný styk: P.O.BOX 85, 130 11 Praha 3

[www.cz.o2.com/dokumentace](http://www.cz.o2.com/dokumentace)

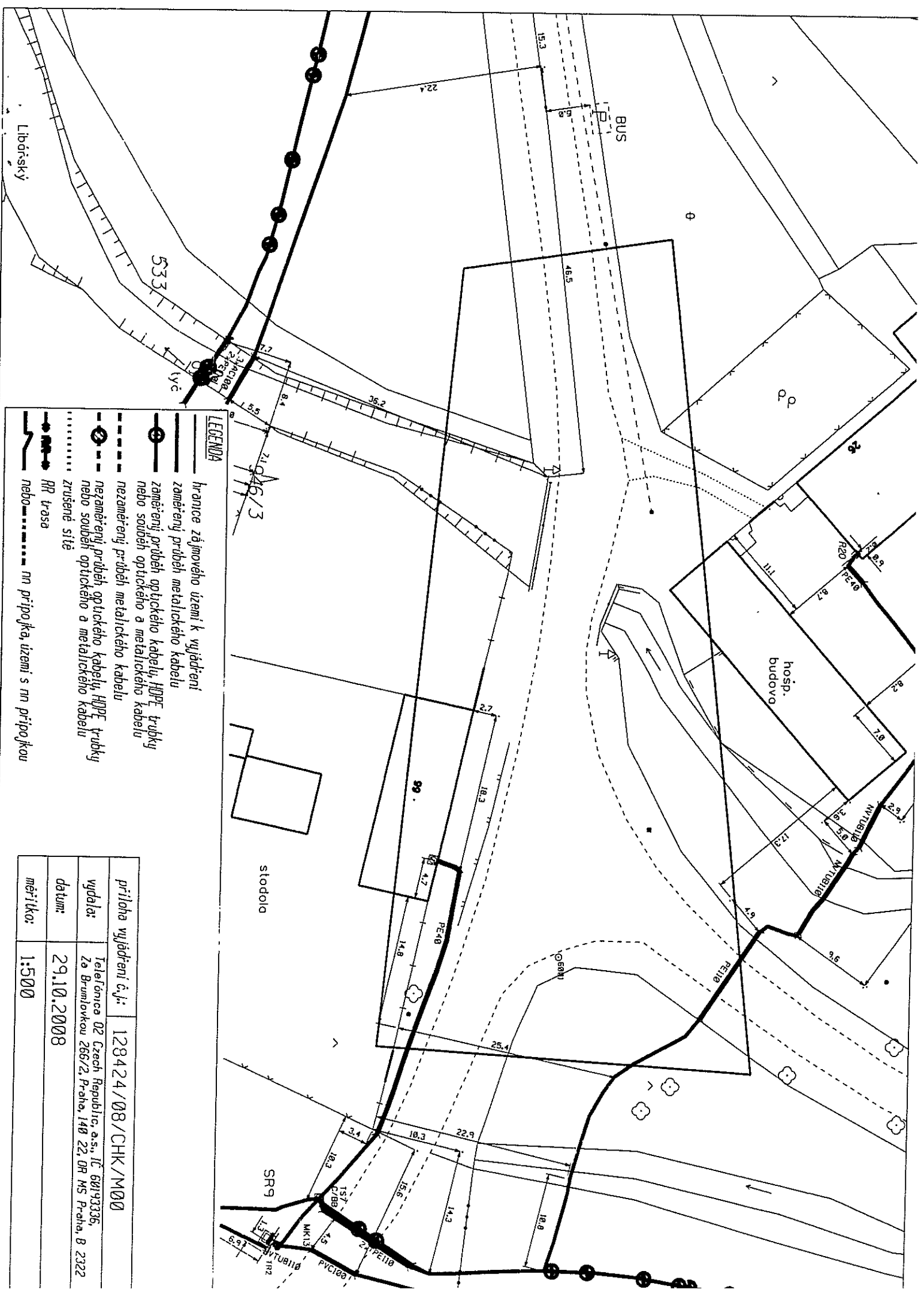
# KATASTRÁLNÍ MAPA

## 1 : 5 000



MOST PŘES LIBÁNSKÝ POTOK  
ZAJMOVÁ OBLAST

Kreslil:	SVATOŠ	<i>Svatoš</i>	<b>OPTIMA</b> spol. s r.o. PROJEKTOVÁ, INŽENÝRSKÁ A STAVEBNÍ ČINNOST Žitkova 738, 566 01 Vysoké Mýto tel.: 465423905, fax.: 465423935 e-mail: info@optima-vm.cz		
Zpracoval:	ING. POŘICKÝ				
Zodp. projektant:	ING. POŘICKÝ	<i>Pořícký</i>			
Hlavní projektant:	ING. POŘICKÝ				
Technická kontrola:	ING. ŠALDA	<i>Šalda</i>			
Kraj:	KRÁLOVÉHRADECKÝ	Okres:	JIČÍN	Obec:	SEDLIŠTĚ U STAR. HRADŮ
Investor:	SÚS KRÁLOVÉHRADECKÝ KRAJ				
Akce:	MOST NA MK PŘES LIBÁNSKÝ POTOK SEDLIŠTĚ U STARÝCH HRADŮ				
Objekt:					
Obsah:	KATASTRÁLNÍ MAPA				
Stupeň:			DSP + DZS		
Zak. č.:					
Arch. č.:					
Datum:			10/2008		
Formát:			A4		
Měř.:			1:5 000		
Kóty:			M		
			Číslo příl. výkresu:		
			B 3		



# LEGENDA

- hranice zájmového území k vyjádření
- záměření průběh metalického kabelu
- záměření průběh optického kabelu, HDPE trubky nebo souběh optického a metalického kabelu
- nezáměření průběh metalického kabelu
- nezáměření průběh optického kabelu, HDPE trubky nebo souběh optického a metalického kabelu
- zrušené síť
- RR trasa
- nebo ..... m přípojka, území s m přípojkou

příloha vyjádření č.j.:	128424/08/CHK/M00
vydělá:	Telefonice 02 Czech Republic, a.s., IČ 60193336, Za Brumlovkou 266/2, Praha, 140 22, OR MS Praha, B 2322
datum:	29.10.2008
mřílko:	1:500

OPTIMA spol.s.r.o.  
 Projektová,unž. a stav.činnost-Ing.Pořický  
 Žižkova 738/IV  
 566 01 Vysoké Mýto

Naše značka: 6269/08/131      Vyřizuje: Jiří Tauchman      Datum: 24.10.2008

Věc:

**Most na MK přes Libáňský potok v k.ú.Sedliště u Starých Hradů**

Obec: Sedliště

Ulice:

K.ú. - p.č.: Sedliště u Starých Hradů-513

Vaše značka: .

Stavebník:

SÚS Královehradecký kraj , . . . .

Účel stanoviska:

zpracování projektové dokumentace (mapový podklad)

PODKLADY PRO ZPRACOVÁNÍ PROJEKTOVÉ DOKUMENTACE V OCHRANNÉM A BEZPEČNOSTNÍM PÁSMU PLYNÁRENSKÉHO ZAŘÍZENÍ PROVOZOVANÉHO VČP Net,s.r.o.POSKYTNUTÉ PODKLADY NENAHRAZUJÍ STANOVISKO K PROJEKTOVÉ DOKUMENTACI.TOTO STANOVISKO NELZE POUŽÍT PRO JEDNÁNÍ SE STAVEBNÍM ÚŘADEM ANI PRO REALIZACI STAVBY.

V zájmovém území se nacházejí tato stávající plyn. zařízení : STL plynovod

Na základě předložené situace byl předán orientační snímek polohy tohoto zařízení v M 1: 300

Poskytnuté údaje o poloze stávajících plynárenských zařízení lze použít POUZE PRO POTŘEBY ZPRACOVÁNÍ PD. Technické podmínky dotyku s naším zařízením s námi projednejte a zapracujte do PD stavby.

- Pro projekt doporučujeme plynárenské zařízení vytýčit na základě Vaší objednávky, příp. ověřit jeho polohu sondami (VIZ KONTAKTNÍ LIST) .
- V případě Vašeho zájmu o digitální formu poskytnuté polohy výše uvedených plynárenských zařízení v zájmovém prostoru je možné se obrátit na RWE Distribuční služby,s.r.o. oddělení dokumentace sítí - SEVER Hradec Králové (VIZ KONTAKTNÍ LIST)
- Projekt, ve kterém budou zakreslena plynárenská zařízení dle poskytnutých mapových nebo elektronických podkladů požadujeme předložit v měřítku 1:500, popř. 1:1000 k vyjádření.
- PD musí řešit vzájemný vztah nově projektované stavby a stávajícího plyn. zařízení (okótováním a popisem v technické zprávě) s ohledem k zákonům č. 458/2000 Sb. a č. 670/2004 Sb., ČSN EN 1594 a TPG 70204, ČSN EN 12007 - 1/2/3/4, TPG 702 01, ČSN EN 12186 a ČSN 73 6005.Tato povinnost se vztahuje pro všechny možnosti umístování, povolování a užívání stavby , které stanovuje Stavebním zákonem č. 183/2006 Sb.

Toto stanovisko platí pouze pro území a stavební objekty vyznačené v předložené dokumentaci a to 12 měsíců ode dne jeho vydání.

RWE  
 Distribuční služby, s.r.o.  
 Plynárenská 499/1  
 657 02 Brno

T +420 543 227 111  
 F +420 545 578 571  
 E info\_ds@rwe.cz  
 I www.rwe.cz

Zápis do obchodního  
 rejstříku:  
 Krajský soud v Brně,  
 oddíl C, vložka 57165,  
 dne 26. 7. 2007

IČ: 27935311  
 DIČ: CZ27935311

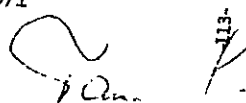
Bankovní spojení:  
 ČSOB  
 číslo účtu: 17837924

V případě další korespondence nebo jednání (změna stavby) uvádějte naši značku (číslo jednací) a datum tohoto stanoviska.

Stanovisko bylo vydáno na základě plné moci udělené provozovatelem distribuční soustavy VČP Net, s.r.o.

Zpracoval:  
Jiří Tauchman  
Technik plyn.zařízení DK3  
odděl. reg. oper. správy sítí Dvůr Král.  
+420495060664  
jiri.tauchman@rwe.cz

**RWE Distribuční služby, s.r.o.**  
Plynárenská 499/1  
657 02 Brno

A handwritten signature in black ink, appearing to be "J. Tauchman", written over the printed name and address of RWE Distribuční služby, s.r.o.

Přílohy:  
Kontaktní list, Orientační snímek polohy plynárenského zařízení  
Rozdělovník:

## KONTAKTY

**RWE Distribuční služby, s.r.o.**

**Oddělení regionální operativní správy Dvůr Králové nad Labem**



**Korespondenční adresa:**

RWE Distribuční služby, s.r.o.  
Plynářská 1  
657 02 Brno

**Nepřetržitá pohotovostní služba**

(hlášení poruch a poškození plynářských zařízení):

**Telefon – nonstop : 1239**

**Zákaznická linka**

(zde můžete získat informace a řešit Vaše požadavky související s dodávkou zemního plynu):

**Telefon : 840 11 33 55**

(v pracovní dny 7 -17:00 hod, vždy za cenu místního hovoru)

**E-mail : info@rwe.cz**

**VČP Net, s.r.o. Hradec Králové** (vlastník plynářského zařízení, kontakt pro jednání ve věci majetkoprávních vztahů k stávajícím, pronajatým nebo budovaným plynářským zařízením **mimo samostatně realizovaných přípojek**):

Pražská třída 485

Oddělení rozvoje distribuční soustavy

500 04 Hradec Králové

Tel: 495060931, 724127971, 495060111

<http://www.rwe-vcpnet.cz/cs>

**Regionální operativní správa plynářského majetku** (provádí zastupování vlastníka ve správě plynářského majetku, vydává stanoviska k projektům plynářských a neplynářských staveb, provádí přejímky staveb do majetku VČP Net, s.r.o., provádí poradenskou činnost):

**Heydukova 707**

**544 01 Dvůr Králové nad Labem**

**Telefon : plynářské stavby** (plynovody, přípojky, přeložky) **495060661, 495060660**

**neplynářské stavby** ( info o poloze plynovodů, stavby RD, inž. sítě, apod)

oblast Královédvorská, Vrchlabsko - **495060662,**

oblast Náchodsko a Trutnovsko - **495060663,**

oblast Jičínsko a Turnovsko - **495060664, 495060667**

**Fax : 495 060 699**

**Úsek provozu a údržby sítí – Sever**

**Oddělení plánování práce a technické podpory**

**Regionální centrum Dvůr Králové nad Labem** (objednání vytýčení plynářského zařízení a kontroly výkopových prací v ochranném a bezpečnostním pásmu plynářského zařízení před záhozem:

**Heydukova 707**

**544 01 Dvůr Králové nad Labem**

**Telefon: 495060656** (oblast Jičín a Turnov),

**495060657** (oblast Vrchlabí a Trutnov),

**495060658** (oblast Dvůr Králové n.L. a Náchod)

**FAX : 499320245**

**Oddělení dokumentace sítí - SEVER** (podklady pro zakreslení plynovodního vedení v majetku VČP Net, s.r.o. v digitální podobě):

O podklady je možné požádat na e-mailu: [gis.data.vcp@rwe.cz](mailto:gis.data.vcp@rwe.cz)

**Poskytování dat je prováděno bezplatně.**

V žádosti je třeba uvést tyto informace:

Kdo žádá (adresa, telefon, kontaktní osoba)

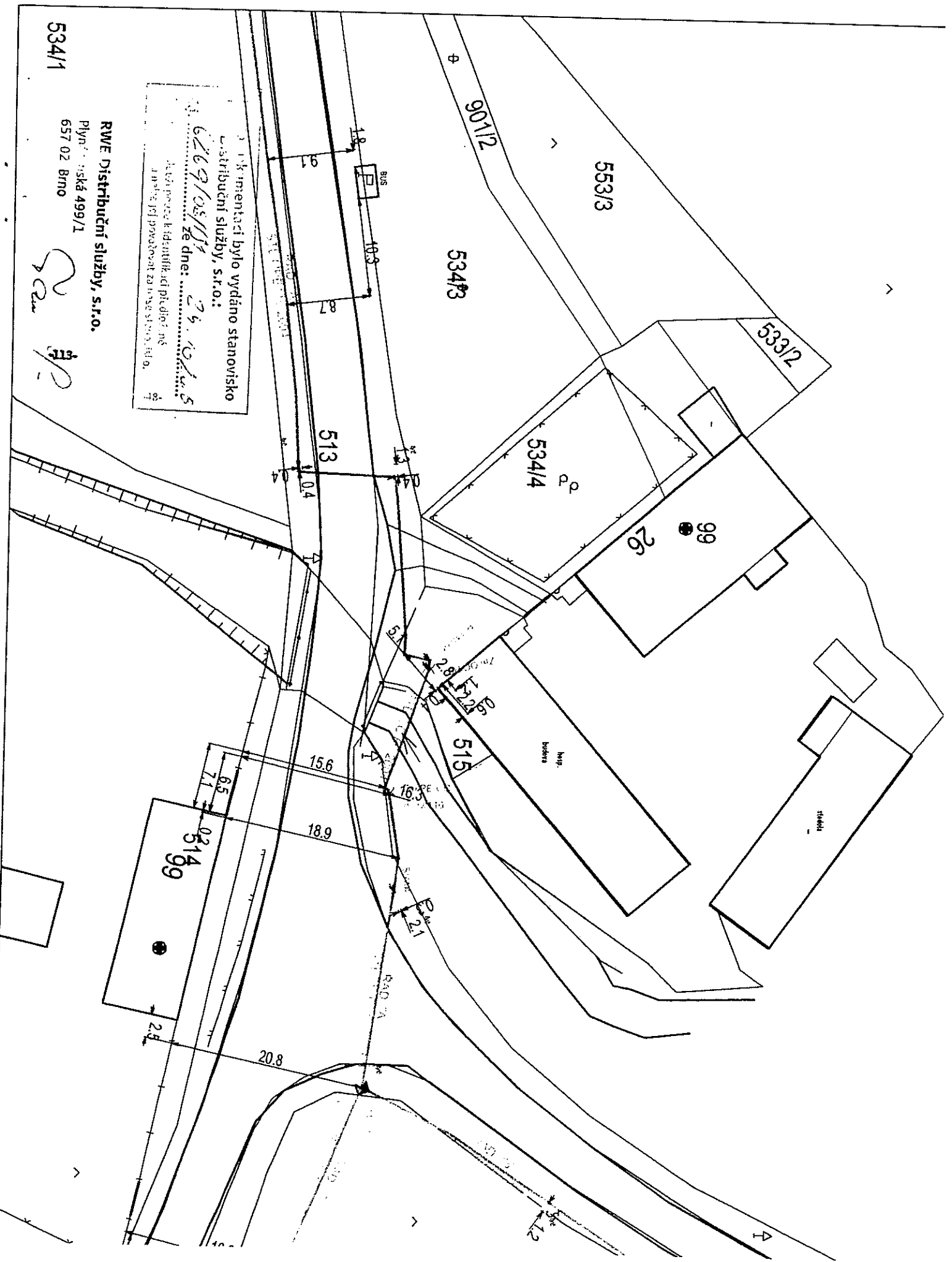
Pro jaký účel (investor akce)

Zájmové území (zaslat „ohradu“ požadovaného prostoru)

Formát dat (DGN; DWG; DXF)

**Předaná data nebudou nahrazovat stanovisko VČP Net, s.r.o.!!!**





dokumentaci bylo vydáno stanovisko  
distribuční služby, s.r.o.:  
6269/05/11  
ze dne: 24. 6. 2015  
která potvrzuje identifikaci příslušné  
místní budovy za nase stromořadí.

RWE Distribuční služby, s.r.o.

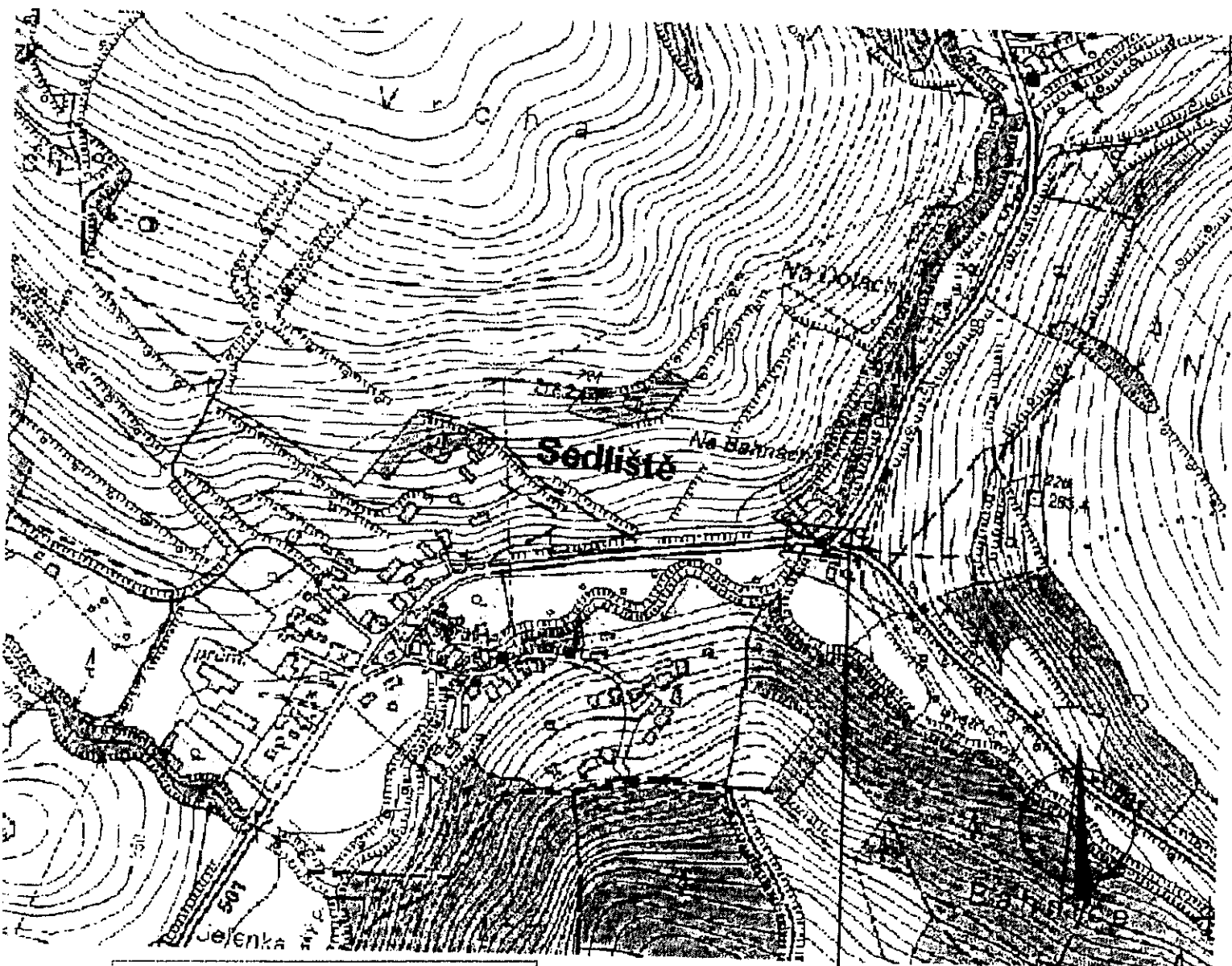
Plynárenská 499/1  
657 02 Brno

534/1

*Handwritten signature and initials*

# KATASTRÁLNÍ MAPA

## 1 : 5 000



K této dokumentaci bylo vydáno stanovisko  
RWE Distribuční služby, s.r.o.:

ze dne 6.2.2009/28.11.2008

pro vyjádření stanoviska k návrhu projektu  
mimořádné stavby mostu přes Libáňský potok, na  
území katastrálního území Sedliště u Starých Hradů.

MOST PŘES LIBÁŇSKÝ POTOK  
ZÁJMOVÁ OBLAST

RWE Distribuční služby, s.r.o.

Plynářská 499/1  
657 02 Brno

Kreslil:	SVATOŠ	
Zpracoval:	ING. POŘICKÝ	
Zodp. projektant:	ING. POŘICKÝ	
Hlavní projektant:	ING. POŘICKÝ	
Technická kontrola:	ING. ŠALDA	
Kraj:	KRALOVÉHRADECKÝ	Okres: JIČÍN
		Obec: SEDLIŠTĚ U STAR. HRADŮ

Investor: SÚS KRALOVÉHRADECKÝ KRAJ

Akce:

MOST NA MK PŘES LIBÁŇSKÝ POTOK  
SEDLIŠTĚ U STARÝCH HRADŮ

Objekt:

Obsah:

KATASTRÁLNÍ MAPA

**OPTIMA** spol. s r.o.

PROJEKTOVÁ, INŽENÝRSKÁ A STAVEBNÍ ČINNOST  
Žitkova 738, 566 01 Vysoké Mýto  
tel.: 465423905, fax.: 465423935  
e-mail: info@optima-vm.cz

Stupeň: DSP + DZS

Zak. č.:

Arch. č.:

Datum:

10/2008

Formát:

A4

Měř.:

1:5 000

Kóty: M

Číslo příl. výkresu:

B 3

UPC Česká republika, a.s.  
**pracoviště Hradec Králové**  
 Zásilací adresa: P.O. BOX 32, 500 06 Hradec Králové

T / F +420 495 538 749

**OPTIMA, spol. s.r.o.**  
**Žižkova 738/IV**  
**566 01 Vysoké Mýto**



Váš dopis – fax značky / ze dne:  
 / 10/9/2008

Naše značka: 6991

Vyřizuje: Jiří Kubal

**Datum: 10/15/2008**

**Věc: Vyjádření o existenci podzemního vedení veřejné komunikační sítě a zařízení**

k akci/stavbě: **Most na MK přes Libáňský potok**

Místo stavby:

Účel žádosti/stupeň přípravy akce

**Sedliště**

**územní a stavební řízení**

Sdělujeme, že v oblasti vyznačené na přiložené dokumentaci se nenachází zařízení UPC Česká republika, a.s.

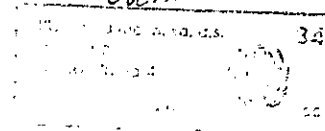
Nemáme námitek proti vydání rozhodnutí o umístění stavby, rozhodnutí o stavebním povolení. Souhlasíme s případným zjednodušeným územním řízením.

Toto vyjádření je platné pouze s výkresem situace označeným razítkem UPC Česká republika, a.s. a platí po dobu jednoho roku od dne vydání.

Příloha: plánek situace

Jiří Kubal  
 technik supervizor

e-mail: jiri.kubal@upc.cz



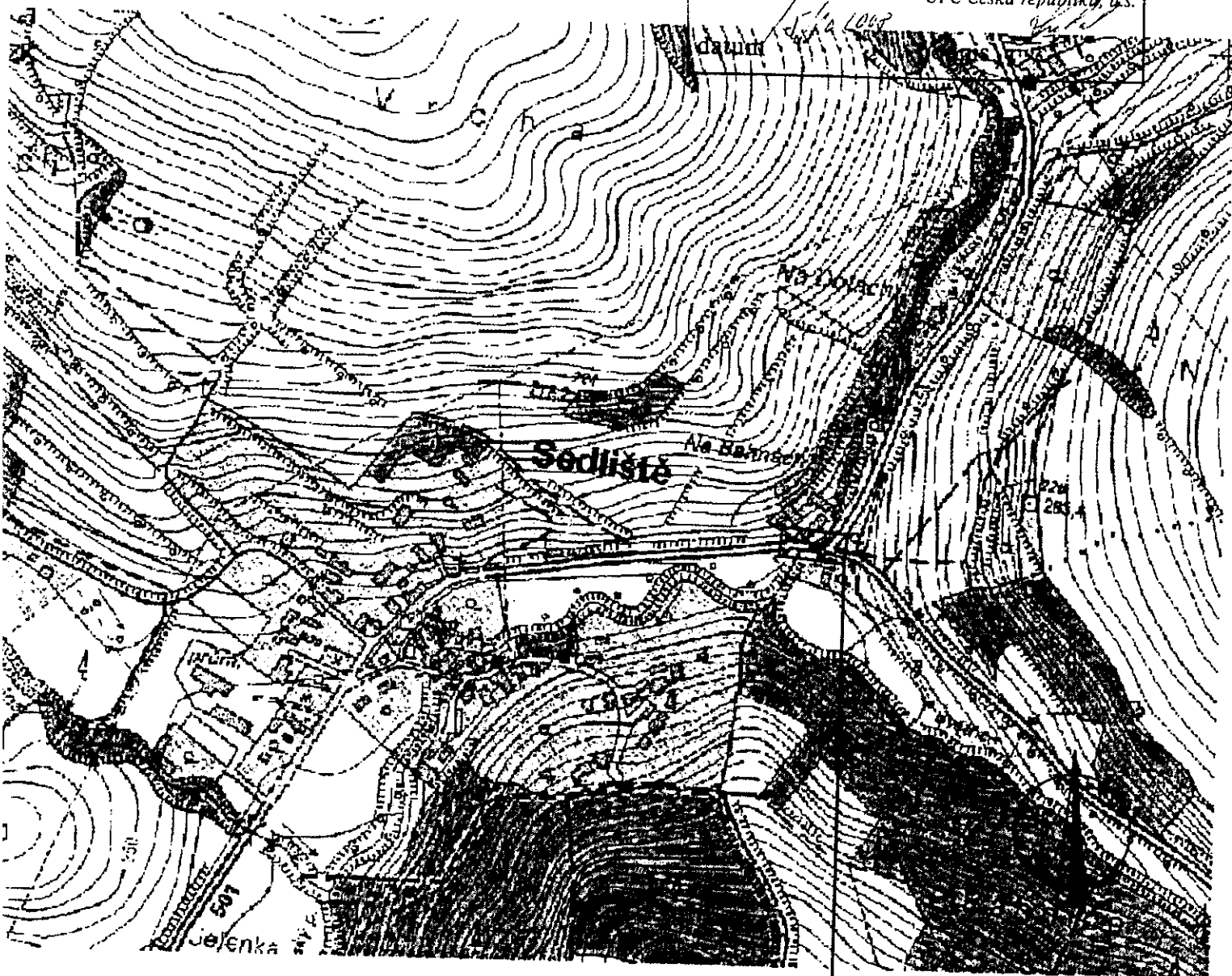
# KATASTRÁLNÍ MAPA

## 1 : 5 000

V zakresleném zájmovém prostoru není  
žádné vedení ve správě  
UPC Česká republika, a.s.  
Toto vyjádření platí po dobu 1 roku,  
UPC Česká republika, a.s.

1.991

datum 15.11.2008



MOST PŘES LIBÁNSKÝ POTOK  
ZÁJMOVÁ OBLAST

Kreslil:	SVATOŠ		<b>OPTIMA</b> spol. s r.o. PROJEKTOVÁ, INŽENÝRSKÁ A STAVEBNÍ ČINNOST Žitkova 738, 566 01 Vysoké Mýto tel.: 465423905, fax: 465423935 e-mail: info@optima-vm.cz
Zpracoval:	ING. POŘICKÝ		
Zodp. projektant:	ING. POŘICKÝ		
Hlavní projektant:	ING. POŘICKÝ		
Technická kontrola:	ING. ŠALDA		
Kraj:	KRÁLOVÉHRADECKÝ	Okres: JIČÍN	Obec: SEDLIŠTĚ U STAR. HRADŮ
Investor:	SÚS KRÁLOVÉHRADECKÝ KRAJ		
Ákce:	MOST NA MK PŘES LIBÁNSKÝ POTOK SEDLIŠTĚ U STARÝCH HRADŮ		
Objekt:			
Obsah:	KATASTRÁLNÍ MAPA		
Stupeň:		DSP + DZS	
Zak. č.:			
Arch. č.:			
Datum:		10/2008	
Formát:		A4	
Měř.:		1:5 000	Číslo příl. výkresu:
Kóty:		M	B 3

# Vodohospodářská a obchodní společnost, a.s.

Na Tobolce 428, PSČ 506 45 Jičín

tel.: 493 533 637, 493 535 530

fax: 493 522 208

e-mail: vosjicin@vosjicin.cz, jcvos@atlas.cz

Optima spol. s r.o.

Žižkova 738/IV

566 01 Vysoké Mýto

V Jičíně dne 29.10. 2008

Váš dopis ze dne : 9.10.2008

Vaše značka:

Vyřizuje: Vagenknecht, tel.: 493 544849

Věc: Most na MK přes Radkyňský, Libáňský potok a Lužanku  
- informace o sítích, **není vyjádření ve smyslu stavebního zákona**

## B1 – most přes Radkyňský potok – Bělá u Pecky

Vodohospodářská a obchodní společnost, a.s. Jičín nemá námitky k výše uvedenému záměru. V zájmovém území se nenachází žádné podzemní vedení v naší správě.

## B2 – most přes Lužanku – Nevrátilce

Vodohospodářská a obchodní společnost, a.s. Jičín nemá námitky k výše uvedenému záměru. V zájmovém území se nenachází žádné podzemní vedení v naší správě.

## B3 – most přes Libáňský potok - Sedliště

Vodohospodářská a obchodní společnost a.s. Jičín Vám zasílá informativní zákres svých podzemních vedení do přiložené situace. Ve Vašem zájmovém území se nachází vedení vodovodního řádu.

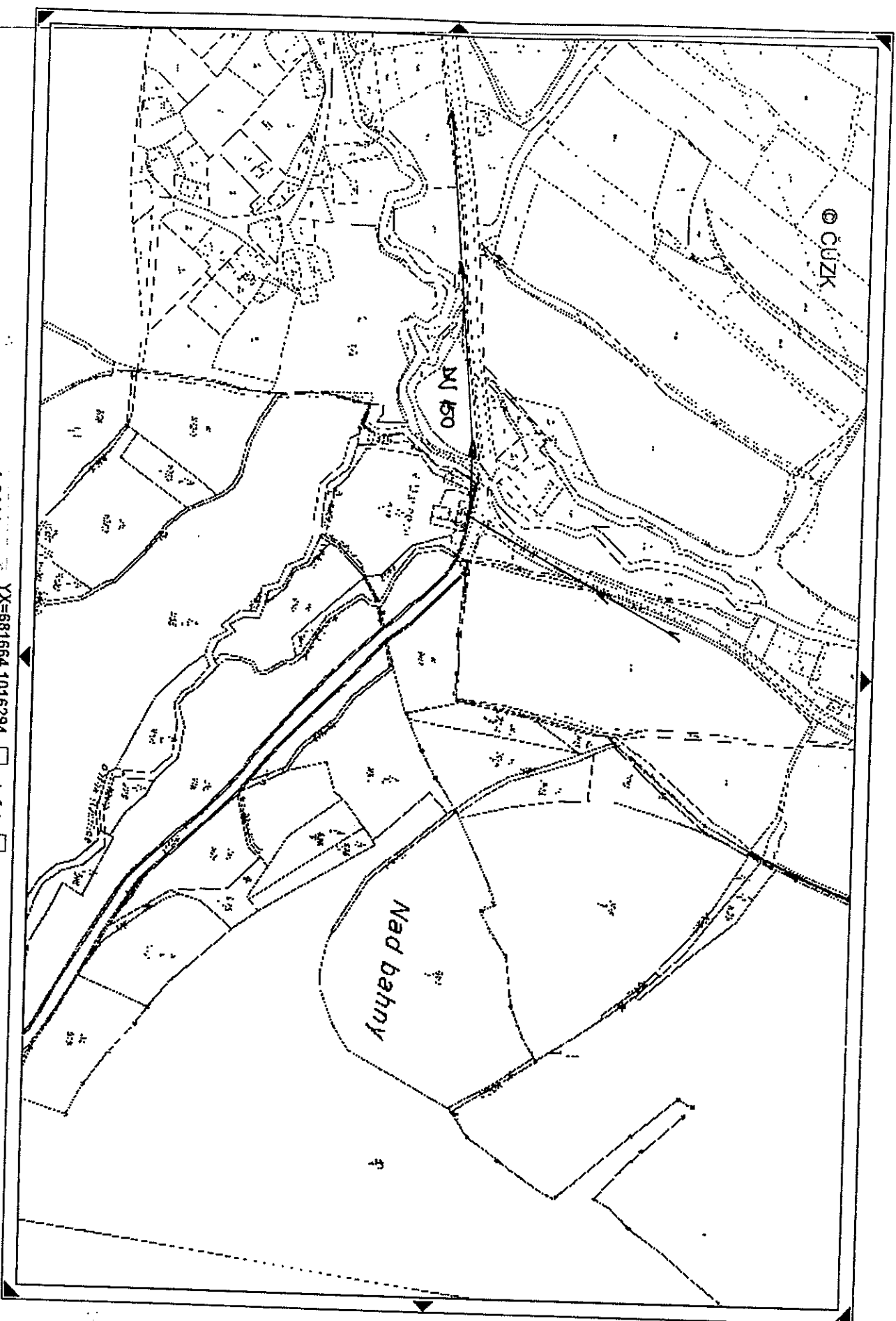
Před zpracováním projektové dokumentace požadujeme přesné vytyčení našeho vedení v terénu včetně přípojek a zanesení do projektové dokumentace s vyznačenou vzdáleností vodovodu od místa Vašeho zájmového území ( označení rozsahu území, kam až budou zasahovat Vaše práce ). Vytyčení si objednejte u VOS a.s. Jičín, p. Horčíčko, tel. č. 602 939 611.

**Projektovou dokumentaci s našimi zapracovanými podmínkami požadujeme předložit k odsouhlasení.**

Vodohospodářská a obchodní společnost  
akciová společnost  
506 45 JIČÍN, Na Tobolce 428  
IČO 60109149, DIČ CZ60109149  
Luboš Háken

výrobně - technický náměstek

Na vědomí: středisko Jičín



1:3111

YX=681664 1016294

☐ ortofoto ☐ pozemkový katastr

Přiblížení území:

☐ def. body parcel ☐ def. body budov

## Z á p i s

### O vytyčení zařízení v majetku V.O.S. a.s. Jičín

Dne 14. 7. bylo vytyčeno zařízení V.O.S. a.s. Jičín v katastru obce SEDLICE ✓

Ulice.....

Pro firmu OPTIMA s.r.o. V. HÝTO

Pro akci REKONSTRUKCE MOSTU 501-012

a to ve všech místech požadovaných při vytyčování objednavatelem, který si vytyčenou trasu označil kolíky nebo barvou. V.O.S. a.s. Jičín neodpovídá za stav a případné přemístění těchto značek.

V.O.S. a.s. Jičín upozorňuje, že při práci v blízkosti zařízení je nutno dodržovat platné právní předpisy a normy.

Zejména je nutno :

- veškeré zemní práce do vzdálenosti 1.0 m od obou stran zařízení provádět pouze ručně
- při odkrytí zařízení ho chránit proti poškození
- lože a obsyp zařízení při záhozu obnovit a zhutnit
- před záhozem přizvat zástupce V.O.S. a.s. Jičín ke kontrole provedení prací
- bez souhlasu V.O.S. a.s. Jičín nesnižovat ani nezvyšovat vrstvu krytí zařízení
- v případě zničení značek nebo po zahájení prací déle než do 1 měsíce po vytyčení provést nové vytyčení

Případné poškození zařízení okamžitě nahlásit na V.O.S. a.s. Jičín tel 493/533637, nebo střediska Jičín tel. 493/533322, Nová Paka tel. 493/721209, Hořice tel. 493/624168

Objednavatel prokazatelně seznámí pracovníky provádějící zemní i jiné práce s vytyčenou trasou zařízení a s podmínkami práce v jeho těsné blízkosti.

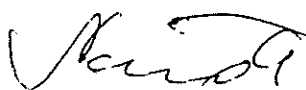
Další ujednání .....

Objednavatel potvrzuje podpisem , že vytyčení bylo provedeno podle jeho požadavku a to ve všech místech, kde podle projektové dokumentace může dojít k ohrožení zařízení ve správě V.O.S. a.s. Jičín

Objednavatel se zavazuje uhradit V.O.S. a.s. Jičín fakturu za provedené vytyčení jejího zařízení.

v Sedlicích

Za objednavatele :



Vodohospodářská a obchodní spol., a.s. Jičín  
Na Tobolce 428, 506 45 Jičín  
IČO: 60109149, DIČ: CZ60109149  
zapsaná v obchodním rejstříku vedeném KS v Hr. Králové, oddíl B  
vložka 1045, den zápisu 1.1. 1994

Dne 14. 7. 2009

Za V.O.S. a.s. Jičín :  
602/939611



ČESKÉ  
RADIOKOMUNIKACE

+420 242 411 111 +420 242 417 595

Optima spol. s.r.o.  
Žižkova 738/IV.  
Vysoké Mýto  
566 01

Váš dopis značky / ze dne

Naše značka  
ÚTS/P 42172/08

Vyřizuje / Linka  
Houžvičková / 971

Místo odeslání / dne  
Praha / 19.11.2008

**Věc : Most na MK přes Libáňský potok Sedliště u Starých Hradů - vyjádření k podzemním sítím**

K Vaší žádosti po prošetření sdělujeme, že v uvedené lokalitě nedojde ke styku s žádným podzemním zařízením/vedením v naší správě. Z hlediska zájmů ČESKÝCH RADIOKOMUNIKACÍ a.s. nemáme ke shora uvedené akci námítky či připomínky.

S pozdravem

Ing. Kapitán Zdenko v.r.  
supervizor administrace sítě

Příloha:

Pozn. Žádosti zasílejte na adresu pracoviště :

České Radiokomunikace a.s., U Nákladového nádraží 3144, 130 00 Praha 3

Tel.: 242 411 971; Fax: 242 411 734

Od 1.7.2004 jsou tato vyjádření zpoplatňována. Úhradu proveďte přiloženou složenkou nebo bankovním převodem do 14 dnů od obdržení.  
Platnost tohoto vyjádření je jeden rok od data vystavení.

Vyjádření provozovatele veřejné telekomunikační sítě lze považovat za plnění ve smyslu poskytnutí služby, a to podle příslušných ustanovení §588 a násl. zák. č. 40/1964 Sb. Dohodnutou cenou je cena, která je zveřejněna na internetových stránkách společnosti RADIOKOMUNIKACE a.s., a to v záložce Doplnkové služby/Konzultace. Objednávkou našich služeb, vyjadřujete i souhlas se zaplacením zde uveřejněných smluvních cen. Cena je stanovena tak, aby pokryla náklady vzniklé v souvislosti s poskytnutím služby.



Česká republika – Ministerstvo obrany  
Vojenská ubytovací a stavební správa Pardubice  
se sídlem Teplého 1899/C, 530 02 Pardubice  
Čj. 6458-ÚP/2008-1420

V Pardubicích dne 22. října 2008  
Výtisk číslo : 1  
Počet listů : 1

OPTIMA spol. s r.o.  
Žižkova 738

566 01 Vysoké Mýto

Vaše čj. :  
Ze dne : 10. 10. 2008

**Věc: „Most na MK přes Radkyňský potok k.ú. Bělá u Pecky,  
Most na MK přes Lužanku k.ú. Nevratice,  
Most na MK přes Libáňský potok k. ú. Sedliště u Starých Hradů“**

Ve smyslu § 175 zákona č.183/2006 Sb., o územním plánování a stavebním řádu (stavební zákon) a zákona č. 222/1999 Sb. o zajišťování obrany České republiky v platném znění Vám sděluji výsledek schvalovacího řízení z hlediska zájmů obrany státu.

Proti předloženému návrhu nemám námitek a vydávám

***z á v a z n é   s t a n o v i s k o***

České republiky - Ministerstva obrany, jejímž jménem jedná na základě pověření ministryně obrany ČR č.j. 2274/2007-8764 ze dne 19. 11. 2007 a ve smyslu § 7, odst. 2 zákona č. 219/2000 ředitel Vojenské ubytovací a stavební správy Pardubice Ing. Miroslav Máslo, se sídlem Teplého 1899/C, 530 02 Pardubice.

Realizace akce se povoluje při dodržení údajů projektové dokumentace (situování, výška, rozsah apod.) a níže uvedených podmínek.

Stanovisko je platné dva roky za předpokladu, že nedojde ke změnám v hlavních parametrech stavby. Nebude-li stavba v termínu zahájena, musí být požádáno o nové rozhodnutí (včetně nového předložení dokumentace) nejméně 60 dnů před ukončením platnosti.

Stanovisko platí současně pro všechny další stupně projektu i pro veškeré další řízení (vodoprávní, veřejnoprávní apod.). Na jeho základě lze vydat územní rozhodnutí i vodohospodářské rozhodnutí, případně i stavební povolení. Investor (projektant) má právo k jeho rozmnožení a použití pro všechny potřebné účely, je však povinen předat ho v opise všem dalším složkám, které budou na akci spoluúčastny, aby se zabránilo zbytečnému projednávání.

Vzhledem k tomu, že žadatel (stavebník,...) k žádosti nepředložil výpisy z LV a ani jiným způsobem nedoložil stav majetkoprávního uspořádání dotčených nemovitostí, nelze toto stanovisko v žádném případě pokládat za souhlas vlastníka nemovitosti v případě, že jsou navrhovanou stavbou (rekonstrukcí,...) dotčena jakákoliv vlastnická práva k nemovitostem ve vlastnictví ČR, ke kterým má Ministerstvo obrany příslušnost hospodaření.

**Podmínky : Nejsou.**

**V řešené lokalitě se nenachází vojenské inž. sítě.**



Ředitel  
Ing. Miroslav MÁSLO

V další korespondenci či jiném kontaktu, týkající se výše uvedené věci, uvádějte vždy číslo jednací tohoto spisu – urychlíte tím vyřízení.

Kontaktní osoba : Pavla Hromádková, tel. 973 245 733



ČD-Telematika

VÁŠ DOPIS ZN.: Žádost  
ZE DNE : 9.10.08  
NAŠE ZN.: 22626808  
VYŘIZUJE : Hejsková Dagmar  
TEL.: 972 322 226  
FAX : 972 322 902

OPTIMA spol.s.r.o.  
Žižkova 738  
566 01 Vysoké Mýto

E-MAIL : dagmar.hejskova@cdt.cz

DATUM: Pardubice 4.11.2008

**Věc: Most na MK přes Libáňský potok Sedliště u Starých Hradů**

Při realizaci Vámi plánované stavby **NEDOJDE** ke styku s podzemním telekomunikačním vedením ve správě ČD TELEMATIKA středisko Pardubice.

V zakresleném prostoru se nenachází žádné kabelové vedení.  
Toto vyjádření slouží k vydání územního rozhodnutí a stavebního povolení.  
Stavba se nachází mimo ochranné pásmo ČD více jak 60m od osy koleje.

ČD-TELEMATIKA a.s.  
Úsek\_INFRA odbor SKS Pardubice  
Manažer servisu Vlastimil Dlouhý  
v.z.

ČD-Telematika  
Pobočka Pardubice  
nám. Jana Pernerova 217, 530 28 Pardubice  
DIČ: CZ01458445, Tel.: +420 972 322 978  
cdt@cdt.cz www.cdt.cz

úsek INFRA  
Odbor SKS

ČD-Telematika a.s.  
Pernerova 2819/2a  
130 00 Praha 3  
Tel.: +420 210 021 650  
Fax: +420 210 021 699  
cdt@cdt.cz, www.cdt.cz



**Český hydrometeorologický ústav**  
Pobočka Hradec Králové  
Dvorská 410, 503 11 Hradec Králové



Optima s.r.o.  
Žižkova 738/IV  
VYSOKÉ MÝTO  
566 01

Váš dopis značky: -----

Naše č.j. P08551000938

Hradec Králové, 10.10.2008

**Věc : hydrologická data**

Na základě Vaší objednávky ze dne 12.9.2008, Vám zasíláme základní hydrologické údaje podle ČSN 75 1400 pro

**tok:**

1. *Libáňský potok*
2. *Štíkovský potok*
3. *Lužanka*

**hydrologické číslo povodí:**

1. *1-04-05-019*
2. *1-04-02-029*
3. *1-04-02-043*

**v profilu:**

1. *Sedliště, nad ústím do Bystřice*
2. *ústí do Javorky*
3. *ústí do Javorky*

**Plocha povodí (A) v km<sup>2</sup>:**

1. *11,41*
2. *4,89*
3. *29,62*

**Průměrná dlouhodobá roční výška srážek (P<sub>a</sub>) v mm: -----**

**Průměrný dlouhodobý průtok (Q<sub>a</sub>) v l.s<sup>-1</sup>: -----**

**Třída spolehlivosti: -----**

**M – denní průtoky (Q<sub>Md</sub>) v l.s<sup>-1</sup>:**

M      30    60    90    120    150    180    210    240    270    300    330    355    364    Tř.

Q<sub>Md</sub> -----

N – leté průtoky ( $Q_N$ ) v  $m^3 \cdot s^{-1}$

N	1	2	5	10	20	50	100	Tř.
1.	2,7	4,1	6,4	8,5	10,8	14,2	17,2	IV.
2.	1,2	2,2	3,7	5,7	8,2	12,0	15,4	IV.
3.	3,5	5,2	7,9	10,1	12,7	16,4	19,5	III.

Údaje  $P_a$ ,  $Q_a$ ,  $Q_{Md}$  byly odvozeny za období 1931 – 1980.

Údaje N-letých průtoků jsou odvozeny z řad za maximální dostupné období pozorování a dle nových poznatků může dojít k jejich změnám.

Způsob a rozsah případného ovlivnění dat není znám.

Doba platnosti je pět let od jejich vydání nebo posledního ověření.

Údaje předané v rámci dodávky nesmí být využívány k jinému než vámi uvedenému účelu a nesmí být poskytovány dalším organizacím a osobám.

**Jiné údaje a poznámky :** *Hydrologická data jsou poskytnuta jako neovlivněná vodními díly v povodí nad posuzovanými profily. /////*

Za výše uvedená *hydrologická data* Vám účtujeme na základě zákona č. 526/1990 Sb. o cenách, v souladu s výměry MF ČR, kterými se vydává seznam zboží s regulovanými cenami **8 580,- Kč**.

Přílohy:

1. faktura

Vyřizuje : Ing. Bečička

Tel.: 495 436 164  
Fax.: 495 436 175



RNDr. Zdeněk Šiftař  
ředitel pobočky

## ZÁPIS

z projednání rozpracované projektové dokumentace na akci :

### **Most ev.č. 501 – 012 Sedliště**

konané dne 10.12.2008 na SÚS Královéhradeckého kraje oblast Jičín.

Byla předložena rozpracovaná projektová dokumentace s následnými připomínkami:

- Objízdná trasa bude vedena po trase komunikace III/28026 a III/28027 pro osobní dopravu, pro dopravu nákladní po trase komunikace III/28027 přes Údernice-Kopidlno
- v rozpočtu bude uvažováno s položkou vyspravení povrchu vozovky objízdné trasy
- jako investor bude v projektové dokumentaci uveden Královéhradecký kraj
- zásyp základů objektu bude proveden z kamenitého materiálu
- projektantem bude vypracována nabídka projektové dokumentace včetně přeložek sítí, pokud budou vyvolány výstavbou mostního objektu
- v chodníku budou doplněny chráničky pro kabelová vedení
- na mostě bude proveden jednostranný chodník na návodní straně mostu
- součástí dokladové části projektové dokumentace bude požární správa

zapsal: Ing. Josef Pořický

## ZÁPIS

z projednání rozpracované projektové dokumentace na akci :

### **Most ev.č. 501 – 012 Sedliště**

konané dne 7.9.2009 na SÚS Královéhradeckého kraje oblast Jičín.

Byla předložena rozpracovaná projektová dokumentace s následnými připomínkami:

- termín odevzdání projektové dokumentace byl stanoven na konec října 2009
- pro zajištění přístupu k autobusové zastávce po dobu výstavby bude navržena provizorní lávka na návodní straně mostu. Tato bude včetně přístupu zohledněna v dočasných záborech
- v projektové dokumentaci bude uvedeno označení akce Most ev.č. 501-012 Sedliště
- označení vozovkových vrstev v projektové dokumentaci bude uvedeno podle nové normy
- zásypy za opěrami budou uvažovány z nakupovaných materiálů, odvoz vykopaného materiálu uvažován na skládku Popovice, cca 10km (nebezpečné odpady na skládku Košťálov)
- při řešení dopravních opatření bude uvažována objízdná trasa pro autobusy a místní dopravu po silnici III/28027, příjezd autobusů bude zajištěn po obou stranách k mostu.

zapsal: Ing. Josef Pořický

# Presenční listina

Výrobní výbor k projektové dokumentaci stavby ze dne 7.9.2009;

**Most 501 – 012 Sediště**

[illegible]

## POŽÁRNĚ BEZPEČNOSTNÍ ŘEŠENÍ STAVBY

Název stavby : Most ev.č. 501-012 Sedliště  
Místo stavby : parc.č. 911/1, 886/2, k.ú. Sedliště u Starých Hradů  
Investor : Královéhradecký kraj, Pivovarské nám. 1245, 500 03 Hradec Králové,  
mail : [posta@kr-kralovehradecky.cz](mailto:posta@kr-kralovehradecky.cz), tel. 495 817 11  
Projektant : Optima spol. s r.o., Žižkova 738, 566 01 Vysoké Mýto, IČO 15030709  
mail : [info@optima-vm.cz](mailto:info@optima-vm.cz), tel. 465 420 911  
Dokumentace : pro stavební řízení



## **A. Seznam použitých podkladů**

Pro posouzení požární bezpečnosti stavby byla použita dokumentace pro stavební zpracovaná firmou Optima spol. s r.o., Žižkova 738, 566 01 Vysoké Mýto.

Posouzení je provedeno dle ČSN 73 0802 (2009), ČSN 73 0804 (10/2002), vyhl. č.23/2008 Sb a souvisejících norem.

## **B. Stručný popis stavby, umístění stavby**

Mostní objekt se nachází na komunikaci číslo 501 na zastavěném území v obci Sedliště. Stávající mostní objekt tvoří železobetonová deska na železobetonových opěrách. Mostní objekt bude v rámci rekonstrukce demolován a nahrazen novým železobetonovým mostem. Nová konstrukce mostu je navržena jako železobetonový rám o kolmé světlosti otvoru 4,8 m. Šířka mezi zvýšenými obrubami na mostě je 7,2 m.

### **Popis objektu**

Mostní objekt je navržen jako železobetonová rámová konstrukce se založením na pilotách. Základové pasy šířky 1,2 m a výšky 0,6 m jsou betonovány na vrstvu podkladního betonu tl. 150 mm.

Do základových pasů jsou vetknuty svislé stěny tl. 400 mm s navazující vodorovnou nosnou konstrukcí tloušťky 350 mm v ose komunikace s jednostranným sklonem povrchu 3% s protisklony 3% pod římsou bez chodníku a 3% pod římsou s chodníkem. Na svislé stěny navazují rovnoběžná křídla podél komunikace na základech šířky 1,2 m a výšky 0,6m s dříkem tl. 400mm. Na vtoku po pravé straně a výtoku po levé jsou navržena zavěšená křídla o tl. 400mm, směřovaná podél koryta potoku. Dno koryta bude zpevněno kamennou dlažbou tl. 250 mm do podkladního betonu tl. 100 mm a to i koryto 5 m před a za mostem od hrany říms.

Na vodorovnou nosnou konstrukci, jsou po stranách vybetonovány železobetonové monolitické římsy. Na levé protivodní straně je římsa šířky 1,5 m s chodníkem a s vyložením 200 mm přes nosnou konstrukci. Na pravé povodní straně je římsa bez chodníku šířky 0,8 m s vyložením 200 mm přes nosnou konstrukci. Římsy jsou kotveny do nosné konstrukce pomocí ocelových kotev. U pravostranné římsy je do horního povrchu pomocí patních desek kotveno ocelové zábradelní svodidlo ZSNH4/H2 a u levostranné římsy mostní zábradlí se svislou výplní výšky 1,1 m.

Most splňuje požadavky normy pro přístupové komunikace požárních vozidel. Šířka vozovky je větší jak 3,0 m ( dvoupruhová komunikace š. 7,2 m ), konstrukce komunikace vyhovuje zatížení požárních vozidel a je navržena v souladu s ČSN 73 6101, ČSN 73 6110.

Objekt splňuje požadavky požární bezpečnostního řešení stavby.

### **Ochranná pásma**

Ochranná pásma jsou vymezena svislými rovinami vedenými po obou stranách vedení nebo silnice a jsou následující:

- |                                      |              |
|--------------------------------------|--------------|
| - kabelová sdělovací vedení          | - 1 m        |
| - kabelová napěťová vedení do 110 kV | - 1 m        |
| - nízkotlaké plynovody a přípojky    | - 1 m        |
| - vysokotlaké plynovody              | - 4 m        |
| - plynovody do DN 200 mm             | - 4 m        |
| - vodovody                           | - 2 m        |
| - nadzemní el. vedení do 35 kV       | - 7 m        |
| - stožárové trafostanice do 52 kV    | - min. 10 m. |

Navržený objekty splňuje požadavky ochranných pásem.

**Navržený objekt splňuje požadavky norem z hlediska požární bezpečnosti.**

Vysoké Mýto 09/2009

Vypracoval: Bečička Milan